

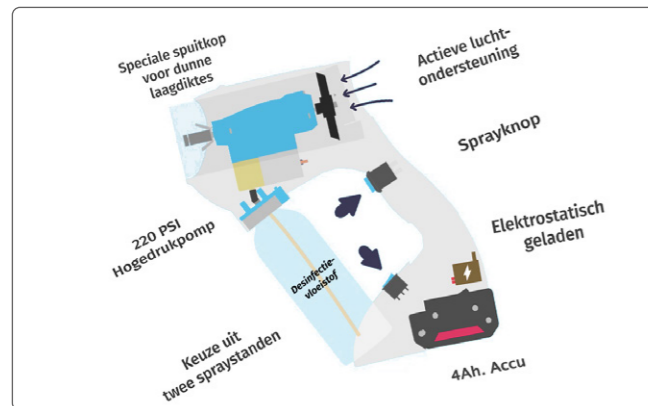
Desinfector-Pro

Handleiding en instructies

(versie 2020-002)



Componenten van de Desinfector-Pro



Oplader



Oplader



Accu 14,4 V.



Spuit nozzel



Aanzuigslang

Ingebruikname Desinfector-Pro

NB. De eindverantwoordelijkheid van het gebruik van deze machine ligt bij de gebruiker. Lees de handleiding en de voorwaarden voor gebruik. Lees altijd het etiket en waarschuwingen van de gebruikte vloeistof en controleer of deze geen invloed hebben op materialen en personen.

- 1 Haal de machine uit de verpakking.
- 2 Laad de accu op de acculader op tot 100% - Controleerbaar door op de accu knop -ON- te drukken.



- 3 Plaats de opgeladen accu in de machine.
- 4 Schuif de bijgeleverde zuigslang met de rechte zijde op de vloeistofinlaat in de dop.



- 5 Open de bijgeleverde fles en plaats deze met een draai beweging in de machine. Zorg er daarbij voor dat de zuigslang recht naar beneden staat.
- 6 Selecteer met de blauwe schakelaar op de voet van de machine uw spuitmodi; zonder (I) of met (II) luchtondersteuning.



Spuitafstanden:

- Stand I - 40 cm zonder luchtondersteuning
- Stand II - 200 cm met luchtondersteuning

- 7 Schakel de machine in met de blauwe aan- knop op de handgreep.



- 8 Indien klaar met gebruik, zet de schakelaar op 0.



NB.:

Het is mogelijk dat er druppels in of op de machine achterblijven. Wrijf deze met een vochtige doek schoon. Bij indrogen kunnen er residu vlekken zichtbaar worden.

- 9 Transport

Houd de machine wanneer deze gevulde fles heeft altijd recht op bij vervoer. Voor de speciale desinfectie middelen is er een ontluchting ingebouwd die bij een liggende machine kan lekken.



- 10 Gebruik uitsluitend door de fabrikant aanbevolen vloeistoffen. Controleer de gebruikte vloeistof met chemische bestendigheid van het EPDM membraan. Bij verkeerd gebruik kan dit de machine beschadigen en zal de garantie vervallen.

NB : De werking van de Desinfector-Pro is zeer snel. Een oppervlak van enkele vierkante meters is in seconden bewerkt. Test daarom vooraf op een raam of glasplaat om een indruk te krijgen van de snelheid waarmee een oppervlak bewerkt kan worden.

Veiligheidsinstructies

Voorafgaand aan gebruik

- Wees op de hoogte van de gebruiksvorschriften van de machine en het middel.
- Controleer of alle onderdelen naar behoren werken en er geen visuele beschadigingen zijn. Als dit het geval is, gebruik het apparaat dan niet.
- Het apparaat is voor professioneel gebruik houd buiten bereik van onbevoegden.
- Draag gepaste voorgeschreven beschermingsmiddelen een zoals mondkapje, handschoenen en oogbescherming.
- Richt het apparaat nooit op personen of dieren.

Belangrijk

De Desinfector-Pro is zo ontwikkeld en gemaakt dat er onder normale omstandigheden veilig mee gewerkt kan worden. Lees voor gebruik de onderstaande veiligheidsinstructies. Zorg ervoor dat de instructies goed begrepen worden. Foutief gebruik kan leiden tot onveilige situaties.

Veiligheid

Bij gebruik van elektrische apparaten moet een aantal basis-voorzorgsmaatregelen in acht worden genomen.

- Lees alle gebruiksvorschriften
- Vermijd gebruik door/in de buurt van onbevoegden
- Vermijd contact met bewegende onderdelen.
- Gebruik alleen originele onderdelen en middelen van de fabrikant.
- Vermijd contact met water, afgezien van de daarvoor bedoelde onderdelen.
- Gebruik alleen de bijgeleverde originele oplader van de accu.
- Gooi accu's niet in het vuur of in het water.
- Vermijd contact met de spuitnozzle.

Datasheet

Voltage	14,4 V
Power	30 W
Batterij	4 Ah.
Afgifte 0,3 spuitdop	1,7 ml/sec
Druk (P)	6 -15 Bar
Membraan	EPDM
Vloeistof	Vloeibaar/Geen vaste stoffen
Geluid	55 dB.
Electrostatistische lading	12 Kv.

Reinigen apparaat

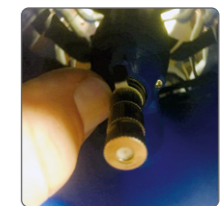
De buitenkant van de Desinfector-Pro kan worden schoongemaakt met een vochtige doek met schoonmaakmiddel.

Controleer eventuele vervuiling bij:

- inlaatslang van de vloeistof;
- lucht inlaat;
- blaasmonduitgang.

Vervangen en reinigen nozzle

De spuitnozzle kan gemakkelijk verwijderd worden door de nozzle naar achteren te duwen en de rand van de nozzlehouder tegen te houden met je nagel. Hierdoor opent de vergrendeling zich en kan de nozzle er uitgenomen worden. Gebruik hierbij geen kracht, het uitnemen moet soepel gaan. Bij geforceerd uitnemen kan de sluiting beschadigd raken en lekkage optreden.



De nozzle bestaat uit 3 in elkaar geschroefde delen. Neem deze uit elkaar en spoel ze met lauw water. Controleer of alle openingen vrij zijn, met name het spuitgat aan de kop van de nozzle.

Algemene veiligheids waarschuwingen

1. Veilige werkruimte

- Zorg ervoor dat de werkruimte schoon en goed verlicht is.
- Gebruik elektrische apparaten niet in een omgeving met explosieve materialen, zoals brandbare vloeistoffen, gassen of stof. Elektrische apparaten produceren vonken die stof of dampen kunnen doen ontbranden.

2. Elektrische veiligheid

- Stekkers van elektrische apparaten moeten bij het stopcontact passen. De stekker mag op geen enkele wijze worden veranderd. Gebruik geen verdeelstekkers met geaarde elektrische apparaten. Niet-veranderde stekkers en bijpassende stopcontacten verlagen het risico op stroomschokken. Elektrische apparaten (oplader) mogen niet worden blootgesteld aan regen of natte omstandigheden. Als water een elektrisch apparaat binnendringt, verhoogt dit het risico op stroomschokken.
- Het snoer mag niet ruw worden behandeld. Gebruik het snoer nooit om het elektrische apparaat te dragen, eraan te trekken of de stekker uit het stopcontact te halen. Houd het snoer verwijderd van hittebronnen, olie, scherpe randen of bewegende delen. Beschadigde of in de knoop geraakte snoeren verhogen het risico op stroomschokken.
- Als bediening van een elektrisch apparaat op een vochtige locatie niet kan worden vermeden, gebruik dan een met een aardlekschakelaar beschermde stroomvoorziening. Gebruik van een aardlekschakelaar verlaagt het risico op stroomschokken.

3. Persoonlijke veiligheid

- Blijf alert, kijk uit wat u doet en gebruik uw gezond verstand wanneer u een elektrisch apparaat bedient. Gebruik een elektrisch apparaat niet wanneer u moe bent of onder invloed van drugs, alcohol of medicijnen verkeert.
- Voorkom dat de Desinfector-Pro per ongeluk aanslaat. Zorg ervoor dat de schakelaar uit staat (0) voordat u het apparaat aansluit op het stroomnet en/of de accu plaatst, of voordat u het apparaat oppakt. LEES ALLE VEILIGHEIDSWAARSCHUWINGEN EN INSTRUCTIES. Bewaar alle waarschuwingen en instructies voor eventueel toekomstig gebruik. De term “elektrisch apparaat” in de waarschuwingen verwijst naar het apparaat dat (met snoer) op netstroom of (zonder snoer) op een accu werkt.

4. Gebruik en behandeling van de desinfector-pro

- Forceer de Desinfector-Pro niet. Gebruik het apparaat voor de toepassingen waarvoor het is ontworpen.
- Gebruik de Desinfector-Pro niet als het apparaat niet met de schakelaar aan en uit kan worden gezet. Een elektrisch apparaat dat niet met de schakelaar kan worden bediend, is gevaarlijk en moet gerepareerd worden.
- Haal de stekker uit het stopcontact en/of haal de accu uit het elektrische apparaat voordat u het apparaat aanpast, toebehoren verwisselt of het apparaat opbergt. Dergelijke preventieve veiligheidsmaatregelen verminderen de kans dat het apparaat per ongeluk wordt aangezet.
- Berg elektrische apparaten die niet gebruikt worden buiten bereik van kinderen op en sta niet toe dat het apparaat bediend wordt door personen die onbekend zijn met de Desinfector-Pro of met deze instructies.
- Onderhoud elektrische apparaten goed. Controleer of bewegende delen correct werken en niet vastzitten; controleer de onderdelen ook op breuken en andere omstandigheden die van invloed kunnen zijn op de bediening van het elektrische

apparaat. Als het elektrische apparaat beschadigd is, laat het dan repareren voordat u het gebruikt.

- GOOI ELEKTRISCHE APPARATEN NIET WEG MET HET HUISHOUDELIJK AFVAL. Volgens de Europese richtlijn2002/96/EG voor afgedankte elektrische en elektronische apparatuur en de implementatie van deze richtlijn in het nationale recht, moeten elektrische apparaten die niet langer bruikbaar zijn, gescheiden worden ingezameld en op een milieuvriendelijke manier worden verwerkt.

5. Gebruik en behandeling van de accu

- Laad de accu alleen op met een door de fabrikant gespecificeerde oplader.
- Gebruik elektrische apparaten alleen met speciaal daarvoor bestemde accu's. Gebruik van andere accu's kan risico op letsel of brandgevaar betekenen.
- Als een accu niet wordt gebruikt, houd deze dan verwijderd van metalen voorwerpen zoals paperclips, munten, spijkers, schroeven of andere kleine metalen voorwerpen die een verbinding tussen accupolen tot stand kunnen brengen. Kortsluiten van de accupolen kan leiden tot verbranding of vuur.
- Als de accu openbarst (bijv. door ruw gebruik), kan er vloeistof uit de accu komen; vermijd contact hiermee. Als u toch in contact komt met de vloeistof, spoel het dan af met water. Zoek onmiddellijk medische hulp als de vloeistof in de ogen komt. Vloeistof die uit de accu komt, kan irritatie of brandwonden opleveren.
- BESCHERM DE ACCU TEGEN HITTE, EVENALS TEGEN CONTINUE ZONNESTRALEN EN VUUR. Dit in verband met explosiegevaar.
- LAAD DE ACCU OP BIJ EEN OMGEVINGSTEMPERATUUR VAN 5°C TOT 40°C.
- GOOI ACCU'S NIET IN HET VUUR OF IN HET WATER. Accu's dienen te worden ingezameld, gerecycled of op een milieuvriendelijke manier te worden verwerkt.
- DEFECTE OF LEGE ACCU'S/BATTERIJEN MOETEN WORDEN GERECYCLED CONFORM RICHTLIJN 2006/66/EG.4.

6. Onderhoud

- Laat uw elektrische apparaat onderhouden door een bevoegde reparateur die uitsluitend identieke vervangende onderdelen gebruikt. Dit zorgt ervoor dat het elektrische apparaat veilig blijft.
- Gebruik de Desinfector-Pro niet in de regen, in de buurt van opspattend water of in een natte/vochtige omgeving. Gebruik van het apparaat in deze of vergelijkbare omstandigheden verhoogt het risico op stroomschokken, storingen en oververhitting

7. Het apparaat. Veiligheidspunten:

- 1) controleer de onderdelen voordat u de accu plaatst.
- Controleer of alle schroeven goed zijn vastgedraaid. Niet goed vastgezette schroeven kunnen leiden tot ongelukken of defecten. Draai eventuele loszittende schroeven stevig vast.
- Controleer of er onderdelen beschadigd zijn. Door het gebruik zullen onderdelen slijten. Controleer ook of onderdelen ontbreken, beschadigd zijn of in slechte staat verkeren. Koop vervangende onderdelen uitsluitend bij de distributeur waar het apparaat werd gekocht.
- 2) ZET DE HOOFDSCHAKELAAR OP “0”, EN VERWIJDER DE ACCU WANNEER U DE ACCU VERWISSELT EN HET APPARAAT NIET WORDT GEBRUIKT. Het niet uitschakelen van het apparaat in deze situaties kan leiden tot defecten of schade.
- 3) HOUD VINGERS EN ANDERE LICHAAMSDELEN ALTIJD WEG BIJ DE ROTOR.
- 4) HOUD VINGERS EN ANDERE LICHAAMSDELEN UIT DE BUURT VAN DE ROTOR ALS HET APPARAAT WORDT GEBRUIKT. Het niet opvolgen van deze instructie kan leiden tot letsel.
- 5) RICHT HET APPARAAT NIET OP PERSONEN.

6) GEBRUIK HET APPARAAT NOOIT ALS HET NIET VOLLEDIG CORRECT FUNCTIONEERT. Als het apparaat niet correct functioneert of er anderszins afwijkingen zijn: schakel het onmiddellijk uit (hoofdschakelaar op “0”), blokkeer de trekker en laat het apparaat controleren en repareren.

7) STEL HET APPARAAT BUITEN GEBRUIK ALS NA HET PLAATSEN VAN DE ACCU HET APPARAAT WERKT ZONDER DAT DE AANSCHAKELAAR WORDT INGEDRUKT OF ALS DE BEDIENER ONGEBRUIKELIJKE WARMTEVORMING, GELUIDEN OF GEUREN OPMERKT. Stuur het apparaat naar de distributeur voor veiligheidscontrole.

8) PROBEER NOOIT ZELF HET APPARAAT AAN TE PASSEN. Wijziging van het apparaat tast de prestaties en de gebruiksveiligheid aan. Iedere poging tot wijziging kan leiden tot letsel en het vervallen van de garantie.

8. Zorg ervoor dat het apparaat altijd gebruiksveilig is.

Houd voor gebruiksveiligheid en goede prestaties het apparaat vrij van slijtage en beschadigingen. Zorg er ook voor dat de handgreep van het apparaat droog en schoon blijft en met name niet wordt vervuild door olie of vet.

9. Gebruik uitsluitend de geautoriseerde accu.

Het aansluiten van het apparaat aan een andere voedingsbron zoals een oplaadbare batterij, een droge batterij of een autoaccu kan het apparaat beschadigen of defect maken, oververhitten of zelfs vlam doen vatten. Sluit dit apparaat niet aan op een andere voedingsbron dan de toegelaten accu.

10. Laad voor de beste prestaties de accu voor gebruik volledig op.

Door zelfontlading kan een nieuwe accu of een accu die langere tijd niet is gebruikt, leeg zijn. Deze dient volledig opgeladen te worden. Laad voor gebruik van het apparaat de accu op met de hiervoor bedoelde acculader.

11. Voorzorgsmaatregelen voor opladen

- 1) Gebruik uitsluitend acculaders en accu's van de originele leverancier. Door gebruik van andere opladers/accu's kan oververhitting of brand ontstaan, met letsel als mogelijk gevolg.
- 2) Sluit de oplader aan op een stopcontact met een spanning van 220 - 240 VAC. Gebruik van een ander voltage kan leiden tot oververhitting of een onvolledig geladen accu, met letsel als mogelijk gevolg.
- 3) Gebruik nooit een transformator.
- 4) Sluit de acculader nooit aan op een voeding vanaf een gelijkstroom motorgenerator. De oplader kan defect of beschadigd raken door oververhitting.
- 5) Laad de accu niet op in de regen, bij spetterend water of op een vochtige plaats. Het opladen van een vochtige of natte accu kan leiden tot stroomschokken of kortsluiting, met brandschade als mogelijk resultaat.
- 6) Raak het stroomsnoer of de stekker niet aan met een natte hand of handschoen. Dit kan leiden tot stroomschokken met letsel als mogelijk gevolg.
- 7) Plaats geen doek of andere afdekking op de acculader tijdens het opladen van de accu. Dit leidt tot oververhitting van de oplader, met brandschade als mogelijk resultaat.
- 8) Houd de accu en de acculader uit de buurt van hittebronnen en vuur. 9) Laad de accu niet op in de buurt van brandbare stoffen.
- 10) Voer het opladen uit op een plaats met goede ventilatie. Plaats de oplader tijdens het opladen niet in direct zonlicht.
- 11) Laad de accu op bij een omgevingstemperatuur tussen 5°C en 40°C .
- 12) Gebruik de oplader niet continu. Geef de oplader tussen oplaadbeurten 15 minuten pauze; dit voorkomt functionele storingen.
- 13) Laat niets de ventilatiegaten of de accuhouder blokkeren; dit kan

leiden tot stroomschokken of functionele storingen. Zorg ervoor dat de oplader tijdens het gebruik vrij is van stof of andere voorwerpen.

14) Ga voorzichtig met het stroomsnoer om. Draag de oplader niet aan het stroomsnoer. Trek niet aan het stroomsnoer om de stekker uit een stopcontact te trekken: hierdoor kunnen de stroomaders breken of kan kortsluiting ontstaan. Laat het stroomsnoer niet in contact komen met scherpe gereedschappen, hete stoffen, olie of vet. Zorg ervoor dat een beschadigd stroomsnoer wordt gerepareerd of vervangen.

15) Probeer geen niet-oplaadbare accu's of batterijen op te laden met deze oplader.

16) Zorg ervoor dat kinderen niet met de oplader spelen. Plaats een beschermkap op de contactpunten van de accu als deze niet wordt gebruikt; dit voorkomt kortsluiting. Zorg ervoor dat de contactpunten (metaal) van de accu niet kortsluiten. Kortsluiting van de contactpunten laat een sterke stroom ontstaan, waardoorde accu oververhit en beschadigd kan raken.

17) Bewaar het apparaat tijdens de zomer niet in een voertuig of in direct zonlicht. Opslag bij hoge temperaturen kan de accu doen verslechteren.

18) Sla niet een volledig ontladen accu op. Als u een volledig ontladen accu van het apparaat verwijdert en langere tijd niet gebruikt, kan dit de accu beschadigen. Laad de accu direct na het ontladen weer op.